

Muzejní akademie I

Textové podklady k tematickému bloku 3 – Současnost a minulost v našem životě pro 5. ročník

Téma č. 2 Vývoj evropských stylů a slohů

Textové podklady k myšlenkové mapě Evropských stylů a slohů

1. Časová posloupnost

- pravěk/antika: 4 mil. let – 6 stol. n. l./8. stol. př. n. l. – 476 n. l.
- románský sloh: 10.–13. stol. n. l.
- gotika: 13.–15. stol. n. l.
- renesance: 15.–16. stol. n. l.
- baroko: 16.–18. stol. n. l.
- 19. století

2. Popisy jednotlivých slohů na příkladu konkrétních budov a příklad otázek¹

1. Dlouhý neolitický dům jako příklad pravěkého způsobu bydlení

V mladší době kamenné (neolitu), 5.600–3.700 př. n. l., došlo ke změně způsobu života pravěkých lidí. Namísto sběračsko-loveckého, kočovného způsobu života začali lidé žít na jednom místě, začali pěstovat první rostliny a chovat dobytek. S počátky zemědělství souvisí také řada dalších změn. Vedle řady významných vynálezů (např. tkalcovský stav nebo srp) zakládají neolitičtí lidé stálé osady s obdélnými stavbami, tzv. **dlouhými (neolitickými) domy**, jejichž rozměry nás dodnes udivují. Byly široké 5 až 7 m, vysoké asi 2 m a jejich délka přesahovala 40 m. Domy byly zkonstruovány z dřevěných kůlů, které tvořily stěny domu a nesly sedlovou střechu z rákosy nebo slámy. Stěny byly vypleteny proutím a omazány hlinou smíchanou s plevami a rozdrčenou slámou, tzv. mazanicí.

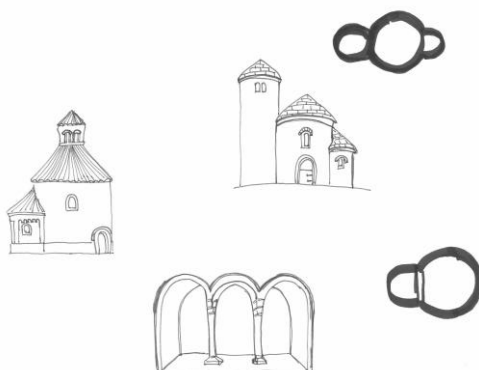
2. Rotunda sv. Petra a Pavla ve Starém Plzenci jako příklad románské architektury

Rotunda sv. Petra a Pavla je jedinou stojící stavbou na původním přemyslovském hradišti Plzeň (dnes Starý Plzenec). Pochází z konce 11. století, a přestože se z její románské podoby dochovalo jen torzo (většina zdiva je výsledkem pozdějších přestaveb), je typickým příkladem románské architektury v Čechách.

¹ Pro usnadnění práce jsou na cedulkách barevné značky – každá značka odpovídá barvě slohu.

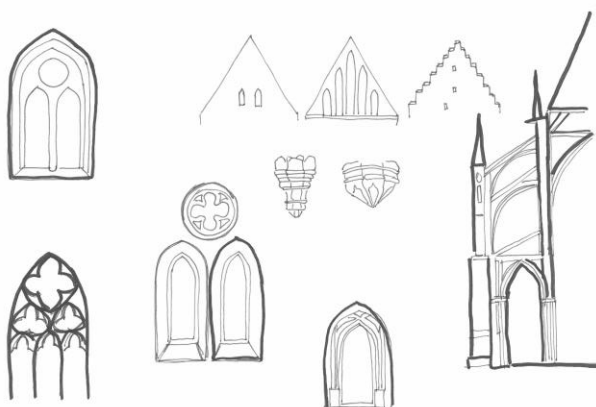


Úkol: Pokus si pojmenovat, co vidíš na obrázcích a některé prvky si překresli do své myšlenkové mapy.



3. Hrad Radyně jako příklad gotické architektury

Hrad, původně nazývaný Karlskrone (Karlova koruna), byl vybudován pravděpodobně ve stejné době jako hrad Kašperk na Šumavě v roce 1356. Jeho zakladatelem byl český král a římský císař Karel IV.. Hlavním úkolem obou hradů bylo střežit bezpečnost dálkových obchodních cest z Norimberka a Řezna do Prahy. Hrad je ukázkou zručnosti stavitelů v období gotiky.



4. Plzeňská radnice jako příklad renesanční architektury

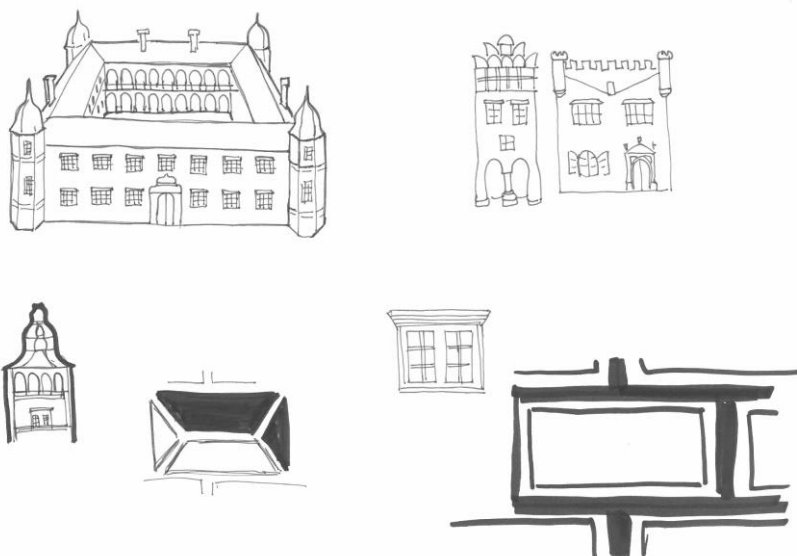
Kdybychom chtěli slovo renesance přeložit do češtiny, nejvhodnějším slovem by bylo "znovuzrození". Renaissance vznikla v Itálii, ve Florencii v 16. století. A proč zrovna tam? Itálie byla tou dobou totiž bohatá námořní velmoc. Přijížděli sem obchodníci, učenci i umělci z celého světa. Někteří z nich si brzy uvědomili, že Itálie je plná krásných antických památek. Obdivovali dokonalé tvary antických soch, elegantní linie antických budov i vzdělanost antických filosofů. Antika jim připadala fascinující. Renesanční umělci patří dodnes k těm nejvíce obdivovaným a alespoň o Leonardu da Vinci slyšel i ten nejzapřisáhlejší odpůrce umění. Dalšími slavnými představiteli byli např. Sandro Botticelli, Raffael Santi, Michelangelo Buonarroti, Jan van Eyck, Albrecht Dürer nebo Pieter Brueghel.



EVROPSKÁ UNIE
Evropské strukturální a investiční fondy
Operační program Výzkum, vývoj a vzdělávání



Úkol: Pokus se pojmenovat, co vidíš na obrázcích a některé prvky si překresli do své myšlenkové mapy.



5. Biskupství plzeňské jako příklad barokní architektury

Období baroka ale rozhodně nebylo pro život snadné. V 17. století probíhala strašná třicetiletá válka a kdo nepadl v boji, toho zkosily morové rány. Zuřily boje mezi protestantskou a katolickou církví. Vítězství té katolické znamenalo pro mnoho lidí pohromu – museli odejít ze země (např. Jan Amos Komenský) nebo skončili na popravišti. Lidé byli nespokojení, a proto musela církev přivést lidi zpět k poslušnosti, nenechat jim mnoho času na přemýšlení a ohromit je krásou církevních staveb. A tak vznikly nové kostely, kaple, boží muka, chrámy a kláštery ba celé komponované krajiny. I na venkov se nová móda dostala v podobě tzv. selského baroka, které vtělilo nové zdobné prvky také do lidové architektury. Umělci barokní doby vyjadřovali ve svých sochách a malbách pocity, emoce a oslavovali boha. Obyčejný člověk se cítí nepatrně a uvědomuje si pomíjivost života a lidskou bezmocnost.

Také baroko po sobě zanechalo mnoho stop. Mezi nejkrásnější barokní památky plzeňského kraje patří klášter v Plasích, v Chotěšově či v Kladrubech, Mariánská Týnice a mimo náš region je samozřejmě nutné jmenovat poutní kostel sv. Jana Nepomuckého na Zelené hoře u Žďáru nad Sázavou zapsaný na seznamu světového dědictví UNESCO. Nejkrásnější a nejhodnotnější barokní dům v Plzni je Biskupství plzeňské na Náměstí republiky.



EVROPSKÁ UNIE
Evropské strukturální a investiční fondy
Operační program Výzkum, vývoj a vzdělávání

MŠMT
MINISTERSTVO ŠKOLSTVÍ,
MLÁDEŽE A TĚLOVÝCHOVY

Úkol: Pokus se pojmenovat, co vidíš na obrázcích a některé prvky si překresli do své myšlenkové mapy.



6. Západočeské muzeum v Plzni jako příklad secesní (historizující) architektury

Po baroku nastoupily různé slohy a styly, které se s barokem zpočátku mísily a existovaly vedle sebe. Patří se např. rokoko a klasicismus. V 19. století pak přichází ke slovu empír, biedermeier, historismus a nádherný zdobný styl zvaný secese. Její květinové vzory, ornamenty a oblé křivky zasáhly nejen Evropu, oblíbené byly také v Americe. Příkladem secesní architektury z Plzně je budova tohoto muzea (Západočeské muzeum v Plzni) nebo Měšťanská beseda².

Autorka kreseb: Denisa Brejchová

² V obou případech jde o kombinaci historismu a secese, pro žáky prvního stupně však nedoporučujeme komplikovat výklad těmito detaily.



EVROPSKÁ UNIE
Evropské strukturální a investiční fondy
Operační program Výzkum, vývoj a vzdělávání

MŠMT
MINISTERSTVO ŠKOLSTVÍ,
MLÁDEŽE A TĚLOVÝCHOVY